

کمبود آب در حوضه زاینده رود

از دیدگاه حقوق و قوانین

دکتر قدرت‌الله نوروزی

مدرس دانشگاه اصفهان

مقاله

مقدمه

از دیرباز حوضه زاینده رود با کمبود آب روبه‌رو بوده است. این کمبود آنچنان بود که شاهان صفوی را به چندین بار تلاش نافرجام برای انتقال آب از حوضه مجاور یعنی حوضه کارون به حوضه زاینده رود واداشت. تلاش‌ها برای انتقال بخشی از آب مازاد بر مصارف حوضه مجاور به حوضه زاینده رود، نخستین بار در مهرماه ۱۳۳۲ با بهره‌برداری از تونل اول کوه‌رنگ به بار نشست. با بهره‌برداری از تونل ۲ کوه‌رنگ در سال ۱۳۶۴ و پس از آن با بهره‌برداری از تونل چشمه لنگان در سال ۱۳۸۴ حجم آب انتقالی به حوضه زاینده رود در وضعیت عادی به ۷۰۰ میلیون مترمکعب در سال می‌رسد. لازم به ذکر است که حجم آب خروجی از استان اصفهان (ورودی به سرشاخه‌های دز از رودخانه وهرگان و سرشاخه‌های کارون از رودخانه‌های حنا و ماربر و آب‌ونک و کایسگان) بالغ بر ۱۸۰۰ میلیون مترمکعب در سال است.

طی این سال‌ها رشد جمعیت و رشد برداشت‌ها به‌ویژه در بالادست آنچنان بوده است که حجم آب انتقالی نتوانسته است، کمبود آب در حوضه زاینده رود را جبران کند.

حوضه زاینده رود یکی از مهمترین قطب‌های جمعیتی و صنعتی کشور است. این حوضه در دو استان چهارمحال و بختیاری و استان اصفهان قرار گرفته است. نزدیک به ۹۳ درصد مساحت حوضه در استان اصفهان و ۷ درصد مساحت حوضه در استان چهارمحال و بختیاری قرار دارد. از کل جمعیت حوضه ۹۸ درصد در استان اصفهان و ۲ درصد آن در استان چهارمحال و بختیاری سکونت دارند.

رودخانه زاینده رود بزرگترین منبع آب سطحی حوضه زاینده رود و تنها رودخانه دائمی در فلات مرکزی است. پیشینه نظام تقسیم آب رودخانه زاینده رود بین حقایبه‌داران بنا به تصریح ابن‌رسته در کتاب اطلاق‌النفیسه به زمان اردشیر بابکان حدود ۱۸۰۰ سال پیش از این می‌رسد. طومار تقسیم آب زاینده رود منسوب به شیخ بهایی که سند مکتوب و مدون بازمانده از دوران پیشین است مؤرخ به آغاز دوره صفویه به سال ۹۲۳ هجری است. در این طومار به خوبی نحوه تقسیم آب و حقوق حقایبه‌بران توضیح داده شده و تا امروز نیز کاربرد خود را حفظ کرده است.



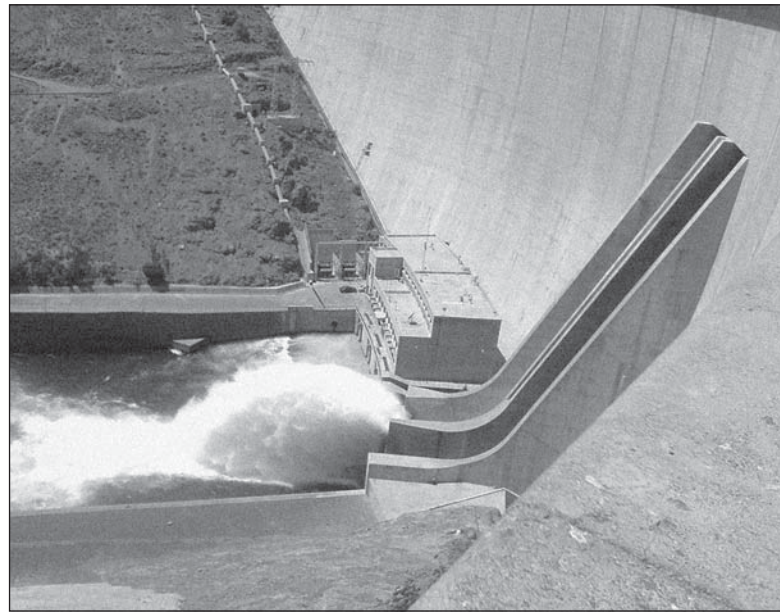
یکی از شاخص‌های سازمان ملل متحد برای ارزیابی وضعیت آب در حوضه‌های آبریز یا کشورها و مناطق، سرانه آب تجدیدپذیر در سال است. براساس معیار سازمان ملل سرانه ۱۲۰۰ متر مکعب آب در سال، آستانه ورود به کمبود آب است. در جدول ۱ تغییرات سرانه آب قابل تأمین در حوضه زاینده‌رود از سال ۱۳۱۰ تا ۱۳۹۵ ارائه و با شاخص سازمان ملل مقایسه شده است. در این جدول مجموع منابع سطحی و زیرزمینی و حجم آب انتقالی از حوضه مجاور در سالهای عادی مبنای محاسبه سرانه آب تجدیدپذیر بوده است. براساس جدول ۱ علی‌رغم وارد مدار شدن تونل اول کوه‌رنگ در سال ۱۳۳۳ و تونل دوم کوه‌رنگ در سال ۱۳۶۴ و تونل چشمه لنگان در سال ۱۳۸۴، سرانه آب تجدیدپذیر حوضه همچنان روند کاهشی داشته است و از ۴۴۲۸ مترمکعب در سال ۱۳۱۰ به ازای هر نفر به کمتر از ۷۰۰ مترمکعب در سال به ازای هر نفر در حال حاضر رسیده است. این کاهش سرانه منابع آب تجدیدپذیر آنچنان است که حوضه زاینده‌رود را در بحران آب فرو برده است. این بحران تمامی ابعاد اجتماعی، زیست محیطی، اقتصادی، سیاسی، امنیتی در حوضه زاینده‌رود را فراگرفته است.

بحران آب در حوضه زاینده‌رود پدیده‌ای موقت و گذرا ناشی از خشکسالی سالهای اخیر نیست. بحرانی دائمی ناشی از عدم توازن منابع آب حوضه با نیازها است. در جدول ۱ تغییرات سرانه آب تجدیدپذیر در حوضه زاینده‌رود با فرض وضعیت عادی بارش و آبدهی محاسبه شده است. اصولاً وضعیت منابع آب در هر حوضه یا منطقه بر مبنای منابع آب تجدیدپذیر در سال عادی ارزیابی می‌شود. زیرا دوره‌های خشک موقت و گذرا هستند و نباید مبنای برنامه‌ریزی‌های بلندمدت قرار گیرند. تردید نیست در دوره‌های خشک و خشکسالی‌ها بحران آب در حوضه از آنچه در جدول ۱ بر مبنای سال عادی تصویر شده وخیم‌تر است.

روش‌های تعیین مقدار کمبود آب در حوضه زاینده‌رود

تعیین مقدار کمبود آب در حوضه زاینده‌رود در سال‌های با بارش میانگین به دو روش امکان‌پذیر است:

روش الف. تعیین مقدار کمبود آب در حوضه زاینده‌رود از طریق نیازهای برآورده نشده حوضه بر اثر کمبود آب



▲ خروجی سد زاینده‌رود در مواقع پربابی
▼ خروجی سد زاینده‌رود در حال حاضر

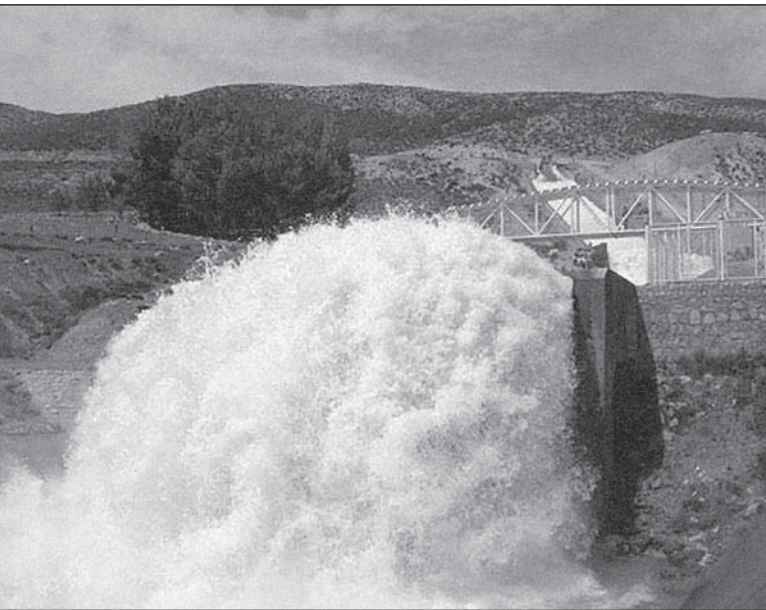


جدول ۱. روند تغییرات سرانه آب تجدیدپذیر در حوضه زاینده‌رود در سالهای با بارش و آبدهی عادی

سال	۱۳۱۰	۱۳۳۵	۱۳۴۵	۱۳۵۵	۱۳۶۵	۱۳۷۵	۱۳۸۵	۱۳۹۵
سرانه آب قابل تأمین با احتساب منابع آب سطحی و زیرزمینی و تونل‌ها *	۴۴۲۸	۲۷۲۷	۲۱۲۹	۱۵۴۲	۱۰۸۸	۸۹۰	۷۵۹	۶۶۱
ارزیابی سرانه آب حوضه با شاخص سازمان ملل	بدون بحران				آستانه بحران	بحران		

* مترمکعب در سال به ازای هر نفر

بحران آب در حوضه زاینده‌رود پدیده‌ای موقت و گذرا ناشی از خشکسالی سالهای اخیر نیست. بحرانی دائمی ناشی از عدم توازن منابع آب حوضه با نیازها است.



▲ خروجی تونل اول کوهزنگ در مواقع برآبی
▼ خروجی تونل اول کوهزنگ در حال حاضر



حقوق آب در قانون توزیع عادلانه آب

قانون توزیع عادلانه آب، حقوق اشخاص حقیقی یا حقوقی و حقایق بران بر منابع آب را به رسمیت شناخته است، تا آنجا که در ماده ۴۴ دولت را به جبران هرگونه خسارت وارده بر اثر اجرای طرح‌های عمرانی و صنعتی و توسعه کشاورزی و سدسازی و تأسیسات مربوط به آن یا در نتیجه استفاده از منابع سطحی و زیرزمینی منابع آب متعلق به اشخاص حقیقی یا حقوقی و حقایق بران مکلف کرده است.

بدیهی است این ماده ضمن به رسمیت شناختن حقوق قبلی حقایق بران و دیگر اشخاصی که به هر نحو از منابع سطحی و زیرزمینی حقی داشته‌اند، به راحتی حقوق آنها را با اجرای طرح‌های مصوب دولت به مخاطره انداخته

در این روش حجم کمبود آب در حوضه زاینده‌رود از مجموع مقدار آب مورد نیاز اراضی از آب افتاده بر اثر کمبود آب، مقدار نیاز زیست محیطی تأمین نشده تالاب بین‌المللی گاوخونی و میانگین کسر سالانه سفره‌های آب زیرزمینی به دست می‌آید. بر پایه محاسبات انجام شده در مطالعات جامع، منابع و مصارف آب در حوضه زاینده‌رود مقدار کمبود آب در این روش حدود ۹۰۰ میلیون مترمکعب در سال‌هایی با بارش و آبدهی عادی است. آشکار است مقدار کمبود در سال‌های خشک از این رقم فراتر خواهد رفت.

روش ب. تعیین مقدار کمبود آب با در نظر گرفتن قوانین و حقوق
موضوع این نوشتار تعیین کمبود آب در حوضه زاینده‌رود از منظر قوانین و حقوق آب است. در این روش مراحل زیر باید انجام شود.
نخست: تعیین حجم منابع آب متعلق به حقایق داران و صاحبان حقوق آب.
دوم: تعیین حجم منابع آب در اختیار دولت.
سوم: تعیین حجم تعهدات و تخصیص‌هایی که دولت در حوضه زاینده‌رود داده است.

چهارم: محاسبه میزان کمبود آب حوضه زاینده‌رود از طریق تعیین حجم تعهدات و تخصیص‌های مازاد بر منابع در اختیار دولت.

سیر شکل‌گیری قوانین آب

نخستین قانون جامع آب تحت عنوان «قانون آب و نحوه ملی شدن آن» در سال ۱۳۴۷ به تصویب رسید. تا پیش از تصویب این قانون، قانون مدونی وجود نداشت، بنابراین حقوق آب در چارچوب قاعده حیازت میاه مباحه با رعایت قاعده لا ضرر و دیگر مقررات فقهی تعیین می‌شد. قانون مصوب سال ۱۳۴۷ نه تنها منابع آب کشور را ثروت ملی و متعلق به عموم مردم اعلام کرد بلکه برای حفظ و بهره‌برداری از این ثروت ملی متولی تعیین نمود. طبق قانون مذکور این مسؤلیت بر عهده وزارت آب و برق وقت گذاشته شد و از اینجا بود که با توسعه مداخله دولت راهکارهای چگونگی حفظ و بهره‌برداری از این ثروت ملی به شیوه جدید مشخص شد.

پس از سالها و بنا به مقتضیات زمان مجدداً در ۲۲ اسفند ماه سال ۱۳۶۱ قانون توزیع عادلانه آب به تصویب مجلس شورای اسلامی رسید و پس از طی مراحل قانونی و لازم‌الاجرا شدن عملاً جایگزین قانون آب و نحوه ملی شدن آن گردید. البته قانون توزیع عادلانه آب به لحاظ محتوا و چارچوب کلی در راستای همان قانون قبلی یعنی قانون سال ۱۳۴۷ است. هرچند از لحاظ احترام به حقوق حقایق بران و حفظ مالکیت خصوصی افراد نقدهای جدی بر این قانون وارد است ولی پرداختن به آن در اینجا از حوصله این مقاله خارج است و باید در جای دیگر مورد بررسی قرار گیرد. با این وصف هم اکنون این قانون بر نحوه توزیع آب و بهره‌برداری از آن و چگونگی صیانت و نگهداری از این سرمایه ملی در کشور حاکم و جاری است.

طبق قانون اخیرالذکر: «منابع آب سطحی و زیرزمینی کشور از مشترکات بوده و در اختیار حکومت اسلامی است و مسؤلیت حفظ و اجازه و نظارت بر بهره‌برداری از آنها به دولت محول می‌شود.»



مالکیت یا حکم دادگاه یا مدارک قانونی دیگر قبل از تصویب این قانون برای ملک یا مالک آن تعیین شده باشد.»

مطابق این تعاریف و تعریف قانون اخیر از حقابه، طومار شیخ بهایی به عنوان سندی معتبر و رکنی اصیل بر حقوق آب حقابه داران آب زاینده رود دلالت دارد و سالهاست شرکت آب منطقه ای اصفهان، مقدار آب معادل سهام اصلی و فرعی و سهام جزء طومار و حقابه داران طوماری را تعیین و بر مبنای دفاتر تنظیمی نسبت به تحویل آب به حقابه داران و وصول وجوه میرابی رودخانه از حقابه داران اقدام کرده است. علاوه بر آنکه طومار شیخ بهایی به عنوان یک سند محکم و شفاف بر حقوق آب حقابه داران زاینده رود دلالت دارد، این دفاتر نیز مصداق دفاتر جزء جمع مذکور در تعریف حقابه است. بنابراین حقابه های اشخاص حقیقی یا حقوقی مطابق طومار مصداق بارز قانونی و حقوقی تعریف قانون توزیع عادلانه آب از حقابه است و هیچ کس نمی تواند این حق مکتسبه را به بهانه های واهی از صاحبان آن سلب کند.

این طومار آبدهی زاینده رود را به ۳۳ سهم اصلی تقسیم کرده و آن را متعلق به حقابه داران دانسته است. محدوده جغرافیایی تقسیم آب طومار از پل کله تا انتهای رودستین است. طومار در بالادست پل کله، نظام تقسیم آبی را تعیین نکرده و برای آن سهمی مشخص نکرده است. بهره برداری از آب زاینده رود در بالادست محدوده طوماری برای تأمین آب مورد نیاز بخش های محدودی از اراضی حاشیه رودخانه زاینده رود که به صورت ثقلی قابل آبیاری بوده اند، از گذشته های دور پیشینه داشته است. حقابه اراضی بالادست محدوده طوماری (بالا تر از پل کله) میزان آبی است که به صورت ثقلی برای آبیاری ۳۰۰۰ هکتار اراضی زیر کشت تا سال ۱۳۶۱ (زمان تصویب قانون توزیع عادلانه آب) بهره برداری می شده است.

حقابه زیست محیطی تالاب بین المللی گاوخونی

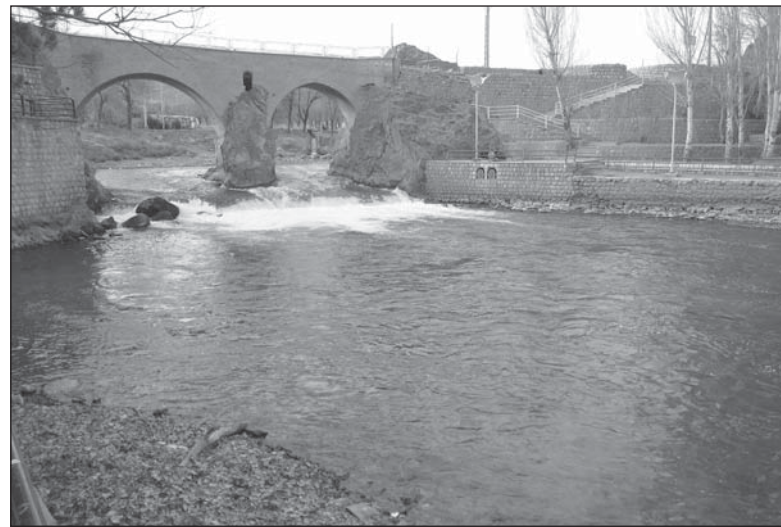
تالاب بین المللی گاوخونی یکی از زیست بوم های مهم منطقه مرکزی کشور است که از دیرباز از آب رودخانه زاینده رود حقابه داشته است. مطابق محاسبات انجام شده در وزارت نیرو حقابه تالاب سالانه ۱۷۶ میلیون مترمکعب است.

حقوق دولت بر حجم آب ذخیره شده در مخزن سد زاینده رود

به موجب ماده ۱۸ قانون آب و نحوه ملی شدن آن (مصوب ۱۳۴۷) و ماده ۲۴ آن، آبهایی که بر اثر سدسازی به دست آمده و می آید در اختیار دولت قرار می گیرد.

در سال ۱۳۴۹ با احداث سد زاینده رود امکان ذخیره هرزاب ها و سیلاب های مازاد بر مصرف حقابه داران طوماری و حقابه زیست محیطی تالاب گاوخونی برای دولت فراهم شد.

دولت از محل منابع آب در اختیار خود بر اثر بهره برداری از سد زاینده رود، اقدام به احداث شبکه های آبیاری نکوآباد و آبشار کرد، و از منابع آبی که در اختیار داشت به بعضی کشاورزان محدوده این دو شبکه آب تخصیص داد. این گروه که سهامه بران تا مقطع سال ۱۳۶۱ نامیده می شوند، به موجب قانون



و راهکار جبران حقوق تضییع شده را پرداخت خسارت دانسته است. امروزه یکی از دلایل ناراضی صاحبان حق های به رسمیت شناخته شده در طومار شیخ بهایی، عرف و قوانین مصوب مجلس، همین تهدید به ظاهر زیباست که از دیرباز تاکنون نقش تخریبی خود را ایفا کرده و تبعات نابهنجار آن به وضوح برای همه صاحبان خرد و اندیشه روشن است.

تعریف حقابه و جایگاه طومار شیخ بهایی در حقوق آب

دهخدا در لغت نامه، خود حقابه را چنین تعریف می کند: حقابه ترکیب یافته از «حق» عربی و «آب» فارسی و به معنای سهم مقرر ده، مزرعه، باغ، خانه و یا کسی از یک منبع آب مانند رود، چشمه و یا قنات است. (لغت نامه دهخدا) در تحریر الاحکام (جلد دوم، صفحه ۴۳۸) و ریاض المسائل (جلد دوازدهم، صفحه ۳۶۷ و ۳۶۹) و جامع الشتات (جلد دوم، صفحه ۲۲۰ و ۲۲۱) در خصوص حقابه چنین می گویند: حقابه، در صورتی که در استفاده از آن به مقدار سهم خود با دیگران شریک باشد، می تواند در سهم خویش هر نوع تصرف مالکانه همچون فروختن و اجاره دادن بکند و شرکاء حق جلوگیری از آن را ندارند. به تعبیر دیگر این دسته علاوه بر رسمیت بخشی به حقابه تمامی آثار ناشی از مالکیت و تصرف مالکانه را در این خصوص پذیرفته اند.

دکتر جعفری لنگرودی کتاب مبسوط ترمینولوژی حقوق در تعریف حقابه چنین می گوید: حقابه حق مصرف آب از قنات یا چشمه یا نهر، خواه مالک، مشاع حصه ای از آب باشد، خواه نباشد. ماده ۳ قانون آب و نحوه ملی شده آن مصوب سال ۱۳۴۷ نیز از تعریف حقابه نگذشته و چنین گفته: حقابه عبارت از حق مصرف آبی است که در دفاتر جز جمع یا اسناد مالکیت یا حکم دادگاه یا مدارک قانونی دیگر قبل از تصویب این قانون به نفع مالک آن تعیین شده باشد. (صفحه ۱۶۷۰ جلد سوم)

از آنجا که این قانون پایه قوانین بعدی قرار گرفته است می بینیم که در تبصره ماده ۱۸ قانون توزیع عادلانه آب مصوب سال ۱۳۶۱ در تعریف حقابه نیز تقریباً همان تعریف قانون سال ۱۳۴۷ را تکمیل و این گونه بیان کرده است: «حقابه عبارت از حق مصرف آبی است که در دفاتر جزء جمع قدیم یا اسناد

جدول ۲. طرح‌های انتقال بین حوضه‌ای آب از حوضه مجاور به حوضه زاینده‌رود

حجم آب خروجی از استان اصفهان (ورودی به سرشاخه‌های دز از رودخانه وهرگان و سرشاخه‌های کارون از رودخانه‌های حنا و ماربرو و آب‌ونک و کایسگان) بالغ بر ۱۸۰۰ میلیون مترمکعب در سال است.

نام طرح	وضعیت طرح	سال بهره‌برداری	حجم آب قابل انتقال در شرایط میانگین (میلیون مترمکعب)
تونل اول کوه‌رنگ	در دست بهره‌برداری	۱۳۳۳	۲۹۳
تونل دوم کوه‌رنگ	در دست بهره‌برداری	۱۳۶۴	۲۵۰
تونل چشمه لنگان و خدنگستان	در دست بهره‌برداری	۱۳۸۴	۱۶۰
تونل سوم کوه‌رنگ بدون سد	در آستانه بهره‌برداری	پایان ۱۳۹۳	۲۵۰
سد سوم کوه‌رنگ	در دست اجرا	۱۳۹۶	
تونل بهشت‌آباد	در دست اجرا (موقتاً متوقف)	۱۴۰۰	۲۵۰
میانگین حجم آب قابل انتقال به حوضه زاینده‌رود در حال حاضر (میلیون مترمکعب)			۷۰۳
میانگین حجم آب قابل انتقال به حوضه زاینده‌رود در وضعیت آتی (میلیون مترمکعب)			۱۲۰۳

که با سرمایه دولت به اجرا درآمده است، در مالکیت دولت هستند و حجم آب انتقالی آنها مصداق ماده ۱۸ قانون آب و نحوه ملی شدن آن و ماده ۲۴ این قانون بوده و در اختیار دولت است. در این میان حجم آب الحاقی تونل اول کوه‌رنگ استثناست. در سال ۱۳۳۳ هیأت وزیران طی مصوبه شماره ۴۳۲۲ مورخ ۱۳۳۳/۳/۵ تقسیم آب الحاقی تونل اول بین حقبه‌داران طوماری زاینده‌رود را مطابق تقسیمات طومار تصویب نمود. بنابراین زاینده‌رود طبیعی و آب الحاقی تونل اول کوه‌رنگ متعلق به صاحبان حقوق آب به شرح جدول ۳ است و دولت اختیاری بر این دو منبع آب ندارد.

همان‌گونه که جدول ۳ نشان می‌دهد، کل حجم آب زاینده‌رود طبیعی و آب الحاقی تونل اول کوه‌رنگ متعلق به صاحبان حقوق آب شامل حقبه زیست محیطی تالاب گاوخونی، حقبه بران طوماری و سهامه بران تا مقطع تصویب قانون توزیع عادلانه آب است و مازاد حجم آبی باقی نمی‌ماند تا دولت بتواند نسبت به تخصیص یا واگذاری آن اقدام نماید.

منابع آب در اختیار دولت و تعهدات دولت در شرایط کنونی

منابع آب در اختیار دولت در حال حاضر در جدول ۴ و در شرایط آتی در جدول ۵ ارائه شده است.

در جداول ۴ و ۵ در ستون مصارف، منظور از حق اشتراکی‌ها اشخاص حقیقی یا حقوقی هستند که با پرداخت وجه اقدام به خرید حق اشتراک آب نموده‌اند. به موجب آیین‌نامه عملیاتی واگذاری اشتراک آب مصوب ۱۳۷۵/۶/۱۰ «انشعاب یا اشتراک، عبارت از حقی است که براساس قرارداد منعقد بین شرکت (آب منطقه‌ای) و متقاضی برای وی ایجاد شده است.» بندهای (۴.۳۷) و (۴.۴۵) آیین‌نامه به شرح زیر، شرکت‌های آب منطقه‌ای را ملزم به تحویل آب و در صورت عدم تحویل مسؤول خسارت وارده دانسته است.

بند «۴.۳۷. جز در موارد اعمال مواد قانون توزیع عادلانه آب و یا حوادث و عوامل

توزیع عادلانه آب که حقبه‌دار را دارندگان حق مصرف آب تا زمان تصویب قانون توزیع عادلانه آب تعریف می‌کند، حقبه‌دار قانونی محسوب می‌شوند.

حقبه‌داران قانونی زاینده‌رود طبیعی

بر مبنای آنچه گفته شد حقبه‌داران قانونی رودخانه زاینده‌رود طبیعی (بدون احتساب آب الحاقی تونل‌ها) به شرح زیر هستند: محیط زیست رودخانه و تالاب بین‌المللی گاوخونی حقبه‌داران طومار شیخ بهایی. سهامه بران تا مقطع تصویب قانون توزیع عادلانه آب در سال ۱۳۶۱.

منابع آب حاصل از طرح‌های انتقال آب از حوضه مجاور به زاینده‌رود

به دلیل کمبود آب در حوضه زاینده‌رود و عدم توازن منابع آب در دو حوضه هم‌جوار کارون و زاینده‌رود و این واقعیت که ۹۲ درصد منابع آب دو حوضه، در حوضه کارون و فقط ۸ درصد منابع آب دو حوضه در حوضه زاینده‌رود جریان می‌یابد، طرح‌های انتقال آب از حوضه کارون براساس جدول ۲ به اجرا درآمده و یا در دست اقدام است.

ارقام مندرج در جدول مربوط به سال میانگین با وضعیت آبدهی عادی است. آشکار است که در سال‌های خشک مقادیر حجم آب انتقالی به حوضه کاهش خواهد داشت. چنانکه در ۵ ساله اخیر میانگین آب تونل اول و دوم ۴۶۱ میلیون مترمکعب و میانگین آب چشمه لنگان ۸۶ میلیون مترمکعب و جمعاً آب انتقال یافته ۵۴۷ میلیون مترمکعب بوده است.

وضعیت حجم آب انتقالی از حوضه مجاور به حوضه زاینده‌رود از نظر حقوق آب

اصولاً طرح‌های انتقال بین حوضه‌ای آب از حوضه مجاور به حوضه زاینده‌رود

حقوق مسلم و غیرقابل انکاری دارند. در دهه ۷۰ خورشیدی شرکت آب منطقه‌ای اصفهان، اقدام به واگذاری حق اشتراک به میزان ۳۰۰ میلیون مترمکعب آب در سال، در شبکه‌های برخوار، مهیار، جرقویه و رودشت نموده است. بنابراین دولت مکلف و متعهد است که آب را به دارندگان حق اشتراک به میزانی که تعهد کرده است، تحویل دهد.

اولویت‌های قانونی و تعهدات و تخصیص‌های مختلف دولت

در مواردی که با توجه به ناکافی بودن منابع آب در اختیار دولت، این منابع برای تأمین کل تعهدات دولت کفاف ندهد و اولویت قانونی بین تخصیص‌ها و تعهدات مختلف، مطرح

خارج از کنترل و اتفاقی، چنانچه شرکت نتواند مطابق پروانه، آب را به مشترک تحویل نماید مسئول خسارتی است که از این حیث به مشترک وارد می‌شود.»

بند «۴-۴۵». در صورتی که شرکت [آب منطقه‌ای] از ایفای به موقع تعهدات خود در مقابل متقاضی به دلایل غیرموجه استنکاف نماید، مسئول جبران خسارتی است که از محل آن به متقاضی وارد شده است و چنانچه توافق در میزان خسارت بین طرفین حاصل نشود، متقاضی محق به آنچه شرکت قبول دارد، خواهد بود و برای مازاد آن باید ابتدا برای حکمیت به وزارت نیرو مراجعه و سپس در صورت عدم قبول وزارت نیرو می‌تواند به مراجع قضایی مراجعه نماید.» همان‌گونه که ملاحظه می‌شود دارندگان حق اشتراک،

در صورتی که شرکت [آب منطقه‌ای] از ایفای به موقع تعهدات خود در مقابل متقاضی به دلایل غیرموجه استنکاف نماید، مسئول جبران خسارتی است که از محل آن به متقاضی وارد شده است.

جدول ۳. منابع آب متعلق به حبابه‌داران و سهام‌بران تا سال ۱۳۶۱

نام منبع آب	منابع آب		حقوق قانونی صاحبان حق	
	میانگین حجم آبدهی در سال (میلیون مترمکعب)	صاحبان حقوق آب	مقدار حبابه (میلیون مترمکعب)	کمبود
آبدهی زاینده‌رود طبیعی	۸۴۵	حقابه زیست‌محیطی تالاب	۱۷۶	
		حقابه بران طوماری و سهام‌بران تا سال ۱۳۶۱	۱۰۷۴	
آب الحاقی تونل اول کوه‌رنگ	۲۹۳	جمع حقابه و سهام‌تخصیصی (میلیون مترمکعب)	۱۲۵۰	-۱۱۲
مجموع حجم منابع (میلیون مترمکعب)	۱۱۳۸			

به دلیل کمبود آب در حوضه زاینده‌رود و عدم توازن منابع آب در دو حوضه همجوار کارون و زاینده‌رود و این واقعیت که ۹۲ درصد منابع آب دو حوضه کارون و فقط ۸ درصد منابع آب دو حوضه زاینده‌رود جریان می‌یابد، طرح‌های انتقال آب از حوضه کارون به اجرا درآمده و یا در دست اقدام است.

جدول ۴. منابع آب در اختیار دولت و تعهدات دولت در حوضه زاینده‌رود در وضعیت کنونی

نام منبع آب	میانگین حجم آبدهی در سال (میلیون مترمکعب)	تعهدات دولت و تخصیص‌ها	مقدار تخصیص و تعهد دولت (میلیون مترمکعب)	کمبود
تونل ۲ کوه‌رنگ	۲۲۴	شرب اصفهان بزرگ	۳۳۰	
		شرب یزد، کاشان، نطنز، نائین	۶۳	
		صنعت	۱۲۰	
تونل چشمه لنگان و خدنگستان	۱۳۰	حق اشتراک‌ها	۳۰۰	
		برداشت‌ها و تخصیص‌ها در استان بالادست	۲۰۰	
جمع منابع در اختیار دولت	۳۵۴	جمع تعهدات و تخصیص‌های داده شده دولت	۱۰۱۳	-۶۵۹



ماده ۱۵۸- قانون مدنی «هرگاه تاریخ احیای اراضی رودخانه مختلف باشد، زمینی که احیای آن مقدم بوده است در آب نیز مقدم می شود بر زمین متأخر در احیاء، اگرچه پایین تر از آن باشد.»

ماده ۱۵۹- «هرگاه کسی بخواهد جدیداً زمینی در اطراف رودخانه احیاء کند، اگر آب رودخانه زیاد باشد و برای صاحبان اراضی سابقه تزییقی نباشد، می تواند از آب رودخانه زمین جدید را مشروب کند و الا حق بردن آب ندارد، اگر چه زمین او بالاتر از سایر اراضی باشد.»

طرح های انتقال آب کوهرننگ ۳ و تونل بهشت آباد در دستور کار قرار داده است. از آنجا که این دو طرح تاکنون به بهره برداری نرسیده اند، دولت این حجم تعهدات مازاد بر منابع در اختیار خود را از طریق کاستن از حقبه قانونی حقبه داران طوماری و سهمابه بران تا سال ۱۳۶۱ و قطع کامل حقبه زیست محیطی تالاب و خشکاندن رودخانه و عدم تأمین حقبه دارندگان حق اشتراک تأمین نموده است.

چنین رویکردی نقض حقوق مسلم این حقبه داران است. چنانچه الزام دولت در تأمین آب شرب و صنعت در نظر گرفته شود، تنها در صورت عمل به ماده ۴۴ قانون توزیع عادلانه آب مبنی بر پرداخت خسارت واقعی به حقبه داران است که دولت مجاز است در منابع آب متعلق به آنها دخل و تصرف کند. اگرچه پرداخت خسارت بابت جبران عدم تأمین حقبه زیست محیطی ممکن نیست و الزاماً دولت مکلف به تأمین آب برای تأمین حقبه زیست محیطی تالاب است.

تعهدات و منابع آب در اختیار دولت در وضعیت آتی

در وضعیت آتی با فرض اجرا و به بهره برداری رسیدن طرح های انتقال آب کوهرننگ ۳ و تونل بهشت آباد و با توجه به رشد جمعیت و افزایش مصرف شرب و نیز افزایش مصرف صنعت، وضعیت منابع آب در اختیار و تعهدات دولت در شرایط آتی به شرح جدول ۵ خواهد بود.

شود، مواد ۱۵۸ و ۱۵۹ قانون مدنی، تکلیف را روشن کرده است: ماده ۱۵۸- «هرگاه تاریخ احیای اراضی رودخانه مختلف باشد، زمینی که احیای آن مقدم بوده است در آب نیز مقدم می شود بر زمین متأخر در احیاء، اگرچه پایین تر از آن باشد.»

ماده ۱۵۹- «هرگاه کسی بخواهد جدیداً زمینی در اطراف رودخانه احیاء کند، اگر آب رودخانه زیاد باشد و برای صاحبان اراضی سابقه تزییقی نباشد، می تواند از آب رودخانه زمین جدید را مشروب کند و الا حق بردن آب ندارد، اگر چه زمین او بالاتر از سایر اراضی باشد.»

مطابق مواد ۱۵۸ و ۱۵۹ قانون مدنی در بین تخصیص های داده شده در ۵ سال اخیر در بالادست و دارندگان حق اشتراک در دهه ۷۰ حق تقدم با حق اشتراکی هاست و دولت مجاز نیست بدون تأمین آب اقدام به تخصیص آب نماید.

همان گونه که در جدول ۳ ملاحظه می شود در وضعیتی که کل منابع آب در اختیار دولت با وضعیت آینده میانگین ۳۵۴ میلیون مترمکعب در سال است، دولت ۱۰۱۳ میلیون مترمکعب آب در سال تخصیص داده است. مقایسه حجم منابع آب در اختیار دولت (۳۵۴ میلیون مترمکعب) با حجم تعهدات و تخصیص های داده شده دولت نشان می دهد، دولت سالانه با ۶۵۹ میلیون مترمکعب کمبود آب برای تأمین تعهدات خود روبه روست.

دولت تأمین بخشی از این کمبود آب را از طریق اجرای

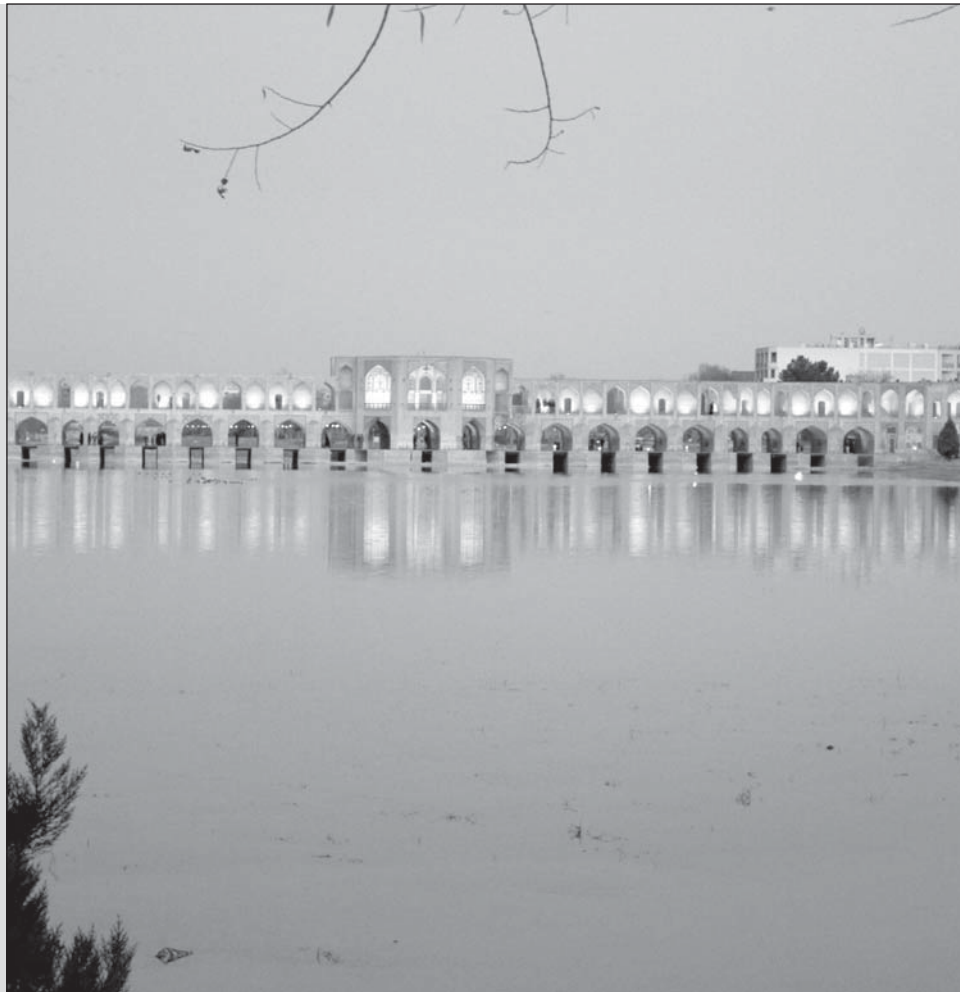
جدول ۵. منابع آب در اختیار دولت و تعهدات دولت در حوضه زاینده رود در وضعیت آینده (میلیون مترمکعب)

نام منبع آب	حجم آبدی در سال میانگین	تخصیص ها و تعهدات دولت	مقدار تخصیص و تعهد دولت
تونل کوهرننگ ۲	۲۲۴	شرب اصفهان بزرگ	۴۳۴
تونل چشمه لنگان و خدنگستان	۱۳۰	شرب یزد، کاشان، نطنز، نائین	۱۴۷
تونل کوهرننگ ۳	۲۵۰	صنعت	۲۰۰
تونل بهشت آباد	۲۵۰	حق اشتراکی ها	۳۰۰
		حجم آب مورد نیاز شبکه های نوین	۳۹۸
		برداشت و تخصیص ها در استان بالادست	۲۳۷
جمع منابع در اختیار دولت	۸۵۴	جمع مصارف تعهد شده دولت	۱۳۱۸
		جمع مصارف با احتساب شبکه های نوین	۱۷۱۶
			-۴۶۴
			-۸۶۲

برای زاینده رود

ای خون آبی در رگانِ زندگانی
 ای بر زمین جاری ولیکن آسمانی
 خواجوی تو پیل شد زمین و آسمان را...
 با غرفه های خاکی و رنگین کمانی
 با چشمهای آبی مایل به سبزت
 بی شک دلم را ... می توانی می توانی
 ای رود، هرگوشه سرودی هست از توست
 آواز سیالِ رها در اصفهانی
 ای از ازل جاری شده! جاری تر از پیش
 باید بمانی تا ابد باید بمانی

جواد زهتاب



و آب الحاقی تونل اول یعنی حقابه داران طومار و حقابه زیست محیطی تالاب و همچنین موظف به رعایت حقوق دارندگان حق اشتراک است و در صورت مصرف و یا تخصیص هر مقدار از حجم آب متعلق به حقابه داران یاد شده، دولت موظف به جبران مطابق ماده ۴۴ قانون توزیع عادلانه آب و بندهای ۴۰۳۷ و ۴۰۴۵ آیین نامه عملیاتی واگذاری اشتراک آب است.

منابع

۱. تحریر الاحکام، جلد ۲
۲. جامع الشتات، جلد ۲
۳. ریاض المسائل، جلد ۱۲
۴. قانون آب و نحوه ملی شدن آن مصوب سال ۱۳۴۷
۵. قانون توزیع عادلانه آب مصوب سال ۱۳۶۱
۶. لغت نامه دهخدا
۷. مبسوط ترمینولوژی حقوق، دکتر جعفری لنگرودی، انتشارات گنج دانش، چاپ پنجم، ۱۳۹۱.

مطابق جدول ۵ حتی با اجرای تونل بهشت آباد و به بهره برداری رسیدن تونل سوم کوه رنگ، کل حجم منابع آب در اختیار دولت در سالی با بارش و آبدهی عادی ۸۵۴ میلیون مترمکعب است، حال آنکه حجم تعهدات دولت در شرایط آتی ۱۳۱۸ میلیون مترمکعب خواهد بود که نشان می دهد در وضعیت آتی حتی با به بهره برداری رسیدن سد و تونل کوه رنگ ۳ و تونل بهشت آباد، دولت با ۴۶۴ میلیون مترمکعب تعهدات تأمین نشده و کمبود آب در حوضه زاینده رود روبه رو است.

آنچه مسلم است تأمین این کمبود از محل منابع آب متعلق به حقابه داران طوماری، سهامابه بران تا سال ۱۳۶۱ و حقابه زیست محیطی تالاب و حقوق قانونی حق اشتراکی ها خلاف قانون است. بدیهی است دولت باید برای رفع این کمبود نسبت به انتقال بخشی از منابع آب مازاد بر مصارف حوضه مجاور با رعایت معیارهای یونسکو اقدام کند. تا زمان اجرا شدن و به بهره برداری رسیدن چنان طرح هایی دولت موظف به رعایت حقوق حقابه داران قانونی زاینده رود طبیعی

کل حجم آب زاینده رود
 طبیعی و آب الحاقی
 تونل اول کوه رنگ
 متعلق به صاحبان
 حقوق آب شامل حقابه
 زیست محیطی تالاب
 گاوخونی، حقابه بران
 طوماری و سهامابه بران
 تا مقطع تصویب
 قانون توزیع عادلانه
 آب است و مازاد حجم
 آبی باقی نمی ماند تا
 دولت بتواند نسبت به
 تخصیص یا واگذاری آن
 اقدام نماید.